

À la découverte de l'univers  
médiéval-fantastique



Le **Vent** dans  
les **Roseaux**

présenté par Arnaud Demuynck & Cinéma Public Films

Ce document  
pédagogique appartient à

# L'univers médiéval-fantastique

Princes et princesses, rois et chevaliers, dragons et licornes....  
As-tu remarqué que ces personnages apparaissent dans presque tous les courts métrages du programme *Le Vent dans les roseaux* ?

## La chasse au Dragon! (et aux 7 erreurs !)

Dans *La chasse au Dragon*, par exemple, une princesse (= personnage qui aurait pu exister dans la réalité), se lie d'amitié avec un dragon (qui, lui, est un animal tout droit sorti de notre imagination) !

D'ailleurs, comme tu peux le voir ci-dessous, les deux amis partagent un moment de complicité.

Mais 7 erreurs se sont glissées dans l'image du bas : retrouve-les en les entourant avec ton stylo.

Ces histoires se déroulent toutes dans ce que l'on appelle l'univers « médiéval-fantastique ». Comme son nom l'indique, il s'agit d'un univers qui s'inspire à la fois de :

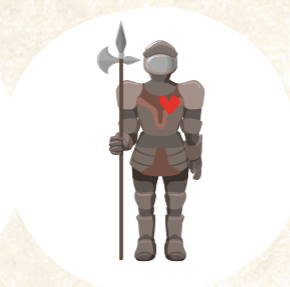
- > **L'époque historique médiévale** qui a réellement existée : châteaux, troubadours, rois ...
- > **Mythes, légendes et contes** qui sont, quant à eux, imaginaires : dragons, licornes, fées...

### Médiéval ou fantastique ?

Voici plusieurs images :  
**entoure en rouge** celles qui font référence à l'époque médiévale, c'est-à-dire à des personnages ou des lieux ayant réellement existés, et **en bleu** celles qui représentent des personnages fantastiques, qui sont donc totalement imaginaires.



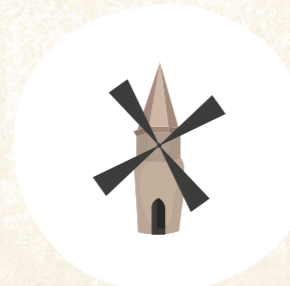
Une sirène



Un chevalier



Un roi



Un moulin



Une fée



Un château



Un lutin



Un dragon

Réponses : rouge = chevalier, roi, moulin, château / bleu = sirène, fée, lutin, dragon



Réponses : l'affiche du film (au dessus du lit), le livre disparu (sous le lit), le rond de la couronne en trop, l'échelle du dragon en moins, le pied de la chaise manquant, le portrait du frère, le ciel dans la fenêtre.

### Ton histoire médiévale-fantastique !

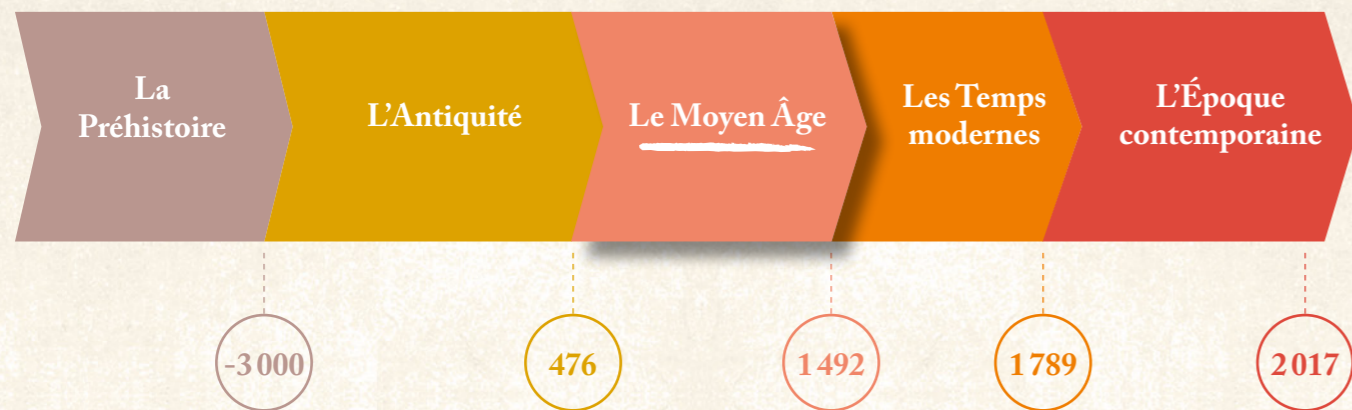
Pour créer un univers médiéval-fantastique, il suffit donc, tu l'as compris, de mélanger dans la même histoire des personnages ou lieux qui ont existé avec des personnages imaginaires. À toi de jouer ! Choisis deux images entourées de bleu et deux images entourées de rouge puis imagine ta propre histoire :

« Il était une fois... »

# À la découverte de l'époque médiévale

## Le Moyen Âge

Cette période commence au V<sup>e</sup> siècle, en l'an 476, et elle se termine au XV<sup>e</sup> siècle, en 1492 (lors de la découverte de l'Amérique).



À cette époque, la société est divisée en **trois catégories** (que l'on appelle les « ordres ») :



**1** *Ceux qui prient: les hommes d'église, c'est-à-dire les évêques, abbés, prêtres, moines...*

Ils assurent les **cérémonies religieuses** (baptêmes, messes, mariages, funérailles), la **médecine** et l'**éducation** des enfants de la noblesse.



**2** *Ceux qui combattent et qui dirigent: les nobles, c'est-à-dire les seigneurs et chevaliers*

Les **seigneurs** vivent dans des **châteaux** et sont propriétaires des terres qui les entourent. Ils défendent leurs terres avec l'aide des **chevaliers**. Comme ils risquent leurs vies au combat, ils ont des privilèges: ils ne travaillent pas et ne paient pas d'impôts. Ils sont donc riches.



**3** *Ceux qui travaillent: les paysans (ils représentent 90% de la population)*

Ils sont protégés par les seigneurs qui leur louent les terres pour les cultiver. Leur vie quotidienne est très difficile et ils sont **pauvres**. Certains d'entre eux sont libres, on les appelle les **vilains**, d'autres appartiennent aux seigneurs, comme des esclaves, ce sont les **serfs**.

## Un chevalier haut en couleurs!

Redonne des couleurs au chevalier Petitpas et son château!



### Le savais-tu?

Le chevalier est un homme qui combat à cheval, avec une armure et une épée, pour agrandir les terres de son seigneur et pour les défendre. Sa formation commence à 7 ans! À cet âge, il apprend à manier les armes et à monter à cheval. Puis à 12 ans, il devient **page** (assistant de l'écuyer) et à 14 ans, il est promu **écuyer** (assistant du chevalier). Enfin, à 20 ans, il peut devenir **chevalier** grâce à l'adoubement, qui est une cérémonie festive.

# Les châteaux forts

## Qu'est-ce qu'un château?

Un château est la **demeure** d'un seigneur ou d'un roi.

## Et un château fort, alors?

C'est un château qui possède des **fortifications**, c'est-à-dire des constructions qui permettent de **se défendre**. En effet, son organisation et son architecture permettent aux hommes de se protéger en cas d'attaques.

Voici un schéma simplifié de château fort

### Chemin de ronde

Les soldats s'y promènent pour surveiller au loin.

### Donjon

C'est la tour la plus haute dans laquelle habitent le seigneur et sa famille. C'est le dernier refuge en cas d'invasion du château.

### Pont-levis

Pont en bois qui se lève et s'abaisse grâce à des chaînes. En cas d'attaque, il est relevé.

### Meurtrière

Ouverture permettant de tirer des flèches.

### Remparts

Ces grands murs protègent l'intérieur du château.

### Créneaux

Permettent de tirer en restant protégé.

### Douve

Fossé qui entoure le château.

# Sauve la princesse!

Aide le chevalier à sauver la princesse en retrouvant le chemin le conduisant au donjon.



## De célèbres châteaux forts

De nos jours, soit plus de 500 ans plus tard, certains châteaux forts sont toujours sur pied, plus ou moins entiers, plus ou moins restaurés. Connais-tu par exemple le château de Carcassonne, situé en plein cœur de la Cité de Carcassonne (dans l'Aude)? Ou encore le château de Bonaguil (dans le Lot-et-Garonne) qui comporte à lui seul 7 pont-levis et 13 tours? Ces vestiges sont des monuments que l'on peut visiter!

# À la découverte des créatures fantastiques

## La licorne



### ★ D'où vient son nom?

En grec ancien, on l'appelait « **monokeros** » qui veut dire « avec une seule corne ».

### ★ Existe-t-elle?

Non! C'est un **animal légendaire**, c'est-à-dire qu'elle est issue d'une **légende**; c'est une histoire que les hommes se racontent, et qui est transformée par leur imagination.

### ★ À quoi ressemble-t-elle?

C'est un **cheval blanc** portant sur son front une **corne** longue et **torsadée**.

### ★ Que symbolise-t-elle?

La licorne symbolise la **puissance** et la **pureté**. Selon la légende, elle sait détecter ce qui n'est pas pur et sait déceler les poisons.

Dessine ta licorne!



## Connais-tu La Dame à la Licorne?

Il s'agit de l'une des œuvres d'art les plus connues du Moyen Âge: une série de 6 tapisseries qui représentent les 5 sens (la vue, l'odorat, l'ouïe, le toucher et le goût) ainsi qu'un sixième sens, celui du cœur. Ces tapisseries sont exposées au musée de Cluny, à Paris.

## Le rébus de la licorne

Qu'est-ce qu'un rébus?

C'est un jeu qui consiste à représenter les sons d'un mot ou d'une phrase grâce à des dessins. Exemple:

Le mot « fanfare » a 2 syllabes que l'on prononce « fan » et « fare ». On peut représenter ces sons par 2 dessins :



faon



phare



fanfare

À toi d'inventer un rébus correspondant au mot « licorne »!

Pour cela, écoute bien la prononciation du mot:

« LI » / « COR » / « NE »

Représente ces sons grâce à 3 dessins :

Three dashed rectangular boxes for drawing, separated by plus signs (+) and followed by an equals sign (=). The word "licorne" is written to the right of the equals sign.

Dessine ici ce qui te fait penser au son « li »

Dessine ici ce qui te fait penser au son « cor »

Dessine ici ce qui te fait penser au son « ne »

Maintenant que tu l'as créé, tu peux le faire deviner à tes amis!

C'est simple, redessine les 3 dessins sur une feuille vierge, et demande-leur de résoudre le rébus, c'est-à-dire de trouver le mot mystérieux grâce à ces 3 indices!

## Le dragon

- ★ **D'où vient son nom?**  
En grec ancien, on l'appelait « drakôn » qui veut dire « serpent ».
- ★ **Existe-t-il?**  
Non! C'est aussi un **animal légendaire**.
- ★ **À quoi ressemble-t-il?**  
C'est un monstre avec un **corps** et une **queue de serpent**, des **griffes** et des **ailes d'oiseau**.
- ★ **Que symbolise-t-il?**  
Selon les régions du monde, son symbole est différent.  
Dans les pays orientaux, comme la Chine, c'est un **animal protecteur** qui aide les hommes à vaincre les forces du mal et les catastrophes. Dans les pays occidentaux, comme la France, il représente plutôt un être négatif qui incarne le **diable**.



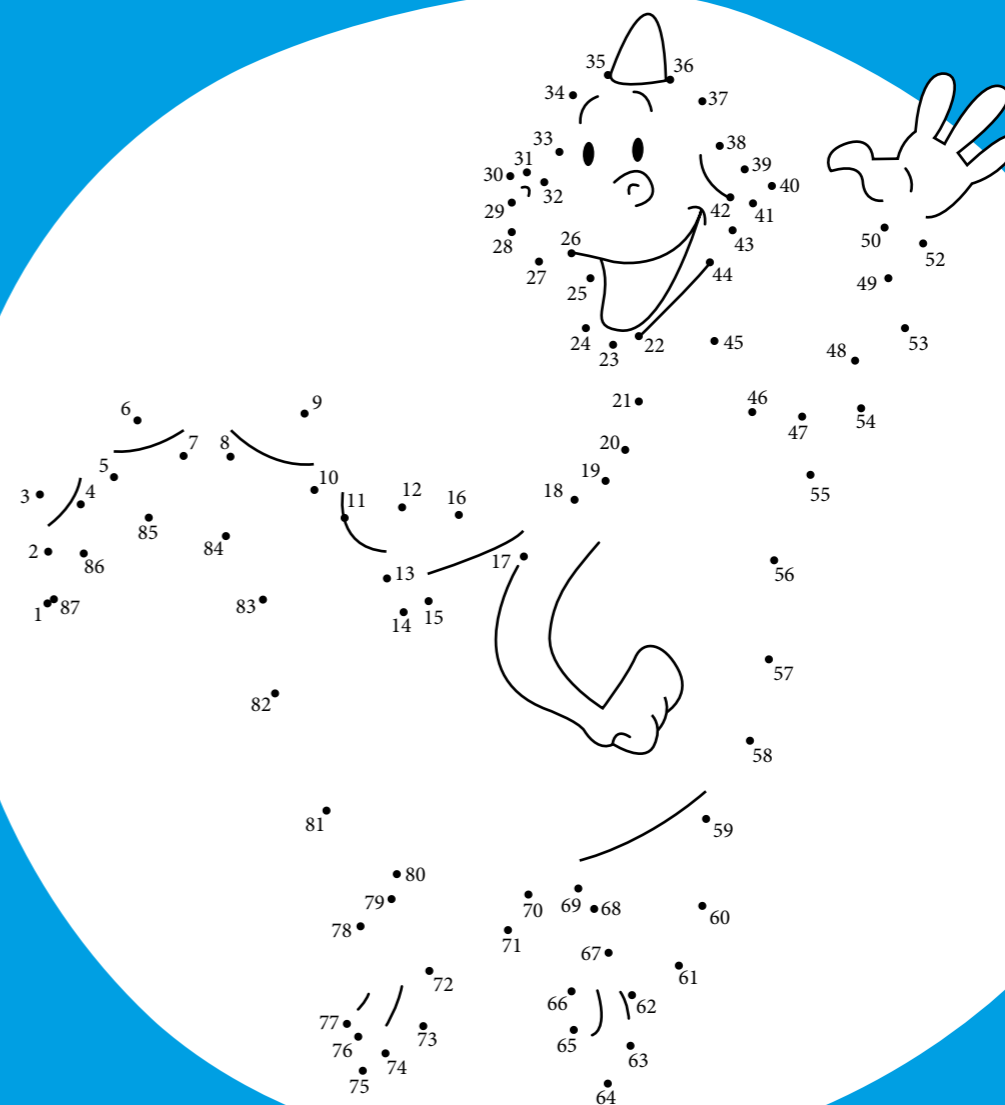
Dessine ton dragon!

### Dragonne!

Sais-tu que la femelle du dragon est appelée « dragonne » ?  
A ne pas confondre avec l'autre définition de ce mot : une dragonne est aussi une sangle que l'on passe autour de son cou ou de son poignet et qui est attachée à un objet, pour ne pas le perdre.

## Sacré numéro, ce dragon!

Relie les points de 1 à 50 puis de 52 à 87 pour faire apparaître un joli dragon, puis colorie-le selon tes envies!



### Connais-tu le dragon de Komodo?

Cet animal existe réellement!  
Il ne s'agit pas d'un vrai dragon, non, mais d'un varan!  
C'est la plus grande espèce vivante de lézards vivant sur l'île de Komodo, en Indonésie, d'où le nom que lui ont donné les hommes.





## Cinéma Public Films

[www.cinemapublicfilms.fr](http://www.cinemapublicfilms.fr)

21 rue Médéric, 92250 La Garenne-Colombes


---

Conception et rédaction : Élodie Bois

---

Graphisme : Romain Salvati

---

Rejoignez-nous sur  F

---

Partenaires:    