



FABRIQUER UN FILM

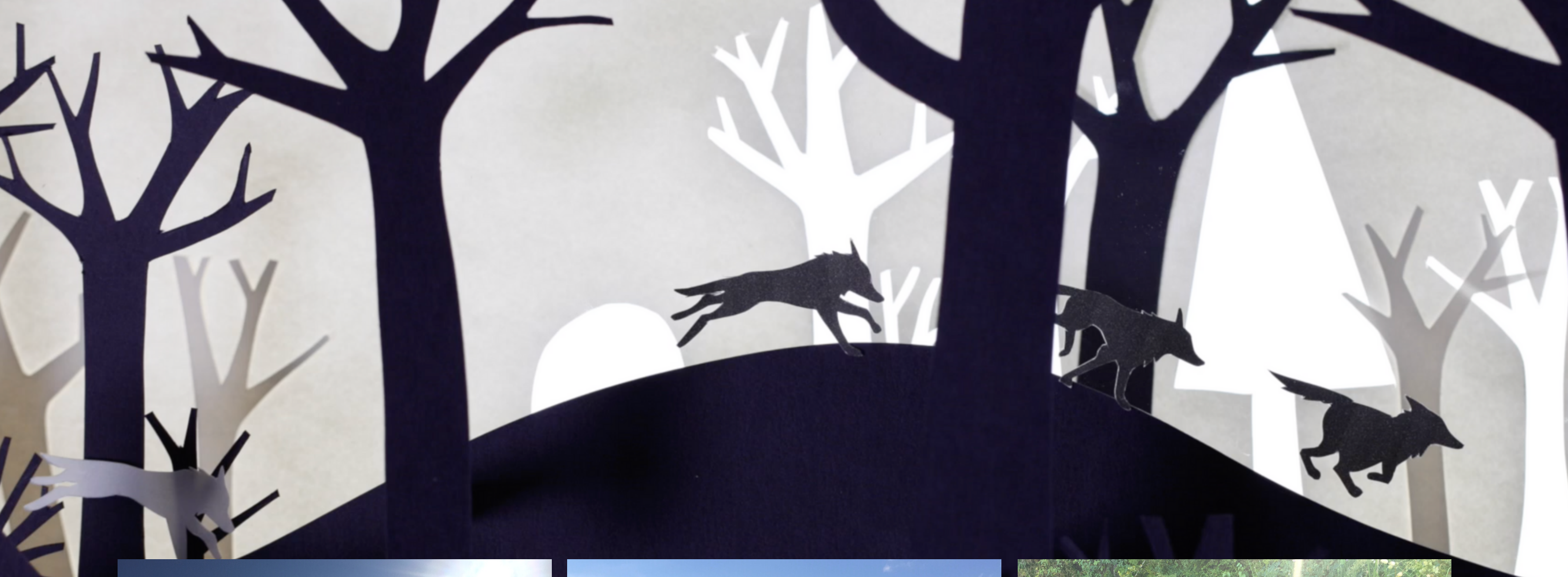
# LUPIN - L'EXPOSITION

les Aventures d'un film en papier découpé  
[www.lesmalaises.fr](http://www.lesmalaises.fr)



RETROUVE L'UNIVERS  
DES MAL-AIMÉS SUR  
[LESMALAIMES.FR](http://LESMALAIMES.FR)





## LUPIN, C'EST UNE IDÉE



RETROUVE L'UNIVERS  
DES MAL-AIMÉS SUR  
LESMALAIMES.FR

Depuis toute petite, le loup me fascine.  
Au moment de choisir les Mal-Aimés du programme... Le loup était une évidence.  
Très présent dans les contes et légendes de notre enfance, il disparaît peu à peu lorsque l'on grandit.

Mon ami Pierre-Luc Granjon, lui aussi passionné de loups, a accepté d'écrire le scénario du Film. Je ne pouvais pas trouver meilleur coéquipier.

Chaque film du programme des Mal-Aimés s'appuie sur des informations naturalistes et scientifiques. Nous avons demandé à Pierre Rigaux, naturaliste spécialiste du loup de nous aider.

Et, par un beau matin d'été, nous sommes partis tous les trois, à la recherche du loup dans le Vercors.  
Le loup ne se montre pas. Il fuit l'homme... Nous avons donc cherché des traces, placé des pièges photographiques et discuté avec des bergers.

Après cette sortie scientifique, nous pouvions démarrer l'écriture du Film. Mais quelques questions subsistaient : un jeune loup peut-il se perdre ? Comment les moutons sont-ils protégés contre le loup ? Un loup peut-il entrer dans un village ? Les réponses de Pierre Rigaux et ses relectures ont permis une écriture la plus proche de la réalité sur les comportements de ces animaux sauvages.



# LUPIN, C'EST UNE HISTOIRE



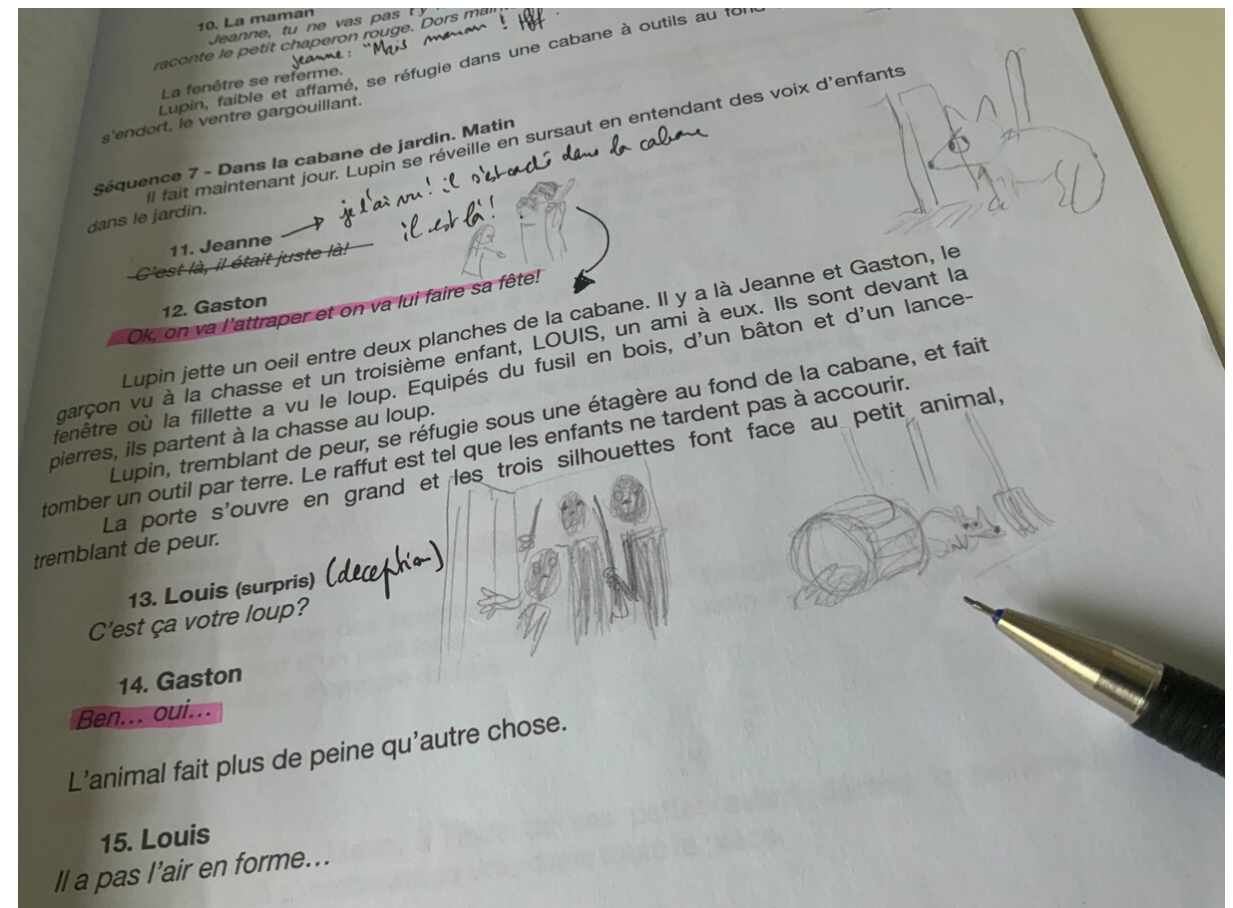
RETROUVE L'UNIVERS  
DES MAL-AIMÉS SUR  
LESMALAIMES.FR

**PIERRE-LUC GRANJON**  
**SCÉNARISTE**

Un des défis en écrivant le film était de ne pas être trop manichéen, tout en prenant le parti du loup. J'ai voulu montrer qu'il est un prédateur souvent opposé aux intérêts humains. Mais l'homme est tellement présent partout, qu'il ne reste plus de place pour le loup. Sans doute, une des raisons pour laquelle il attaque des troupeaux... puisque son territoire de chasse s'est considérablement réduit.

**Lupin, petit aventurier** présente un loupiot confronté aux humains, et en particulier à trois enfants qui ne remettent pas en cause son droit à exister.

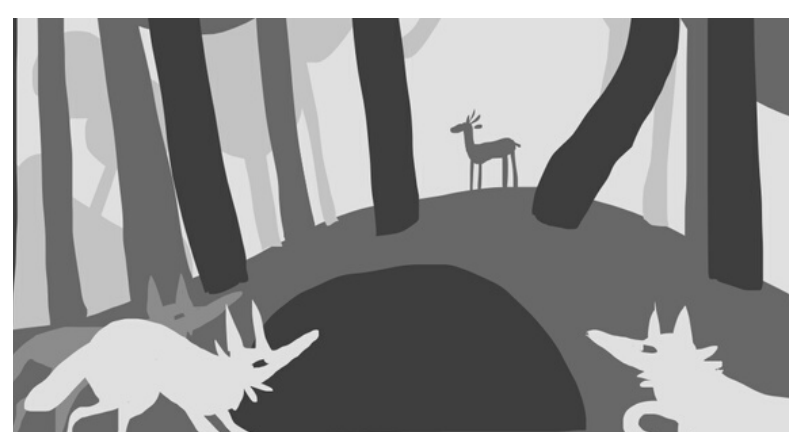
Ils se rendent bien compte que sa place n'est pas parmi eux, dans leur village, et décident de le ramener dans la forêt.

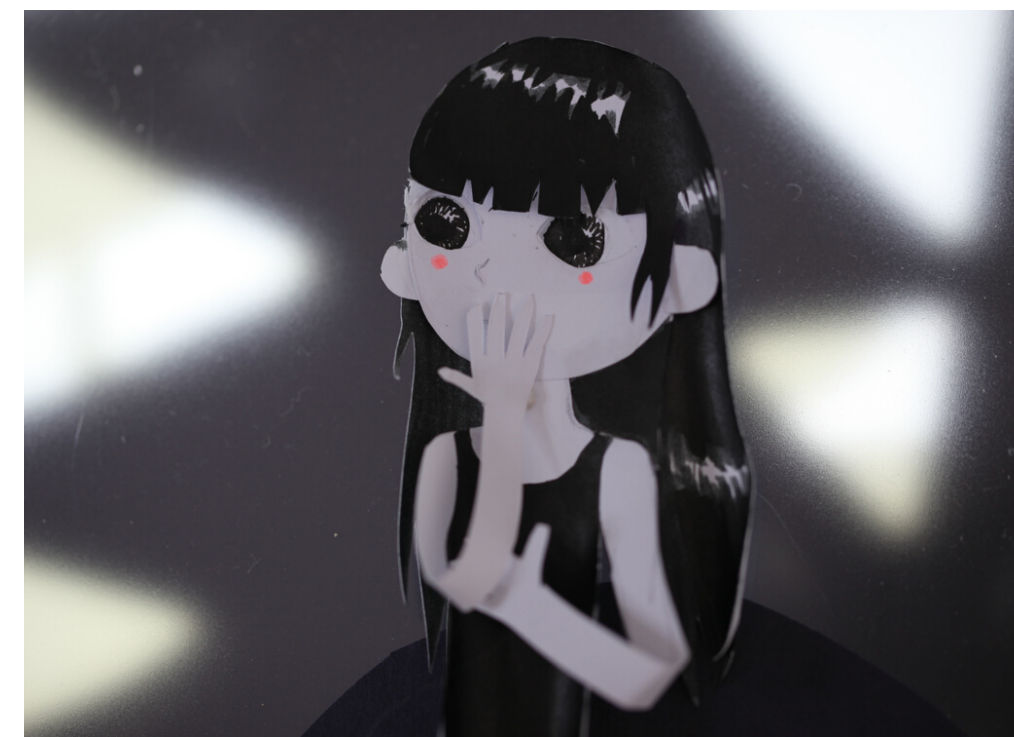
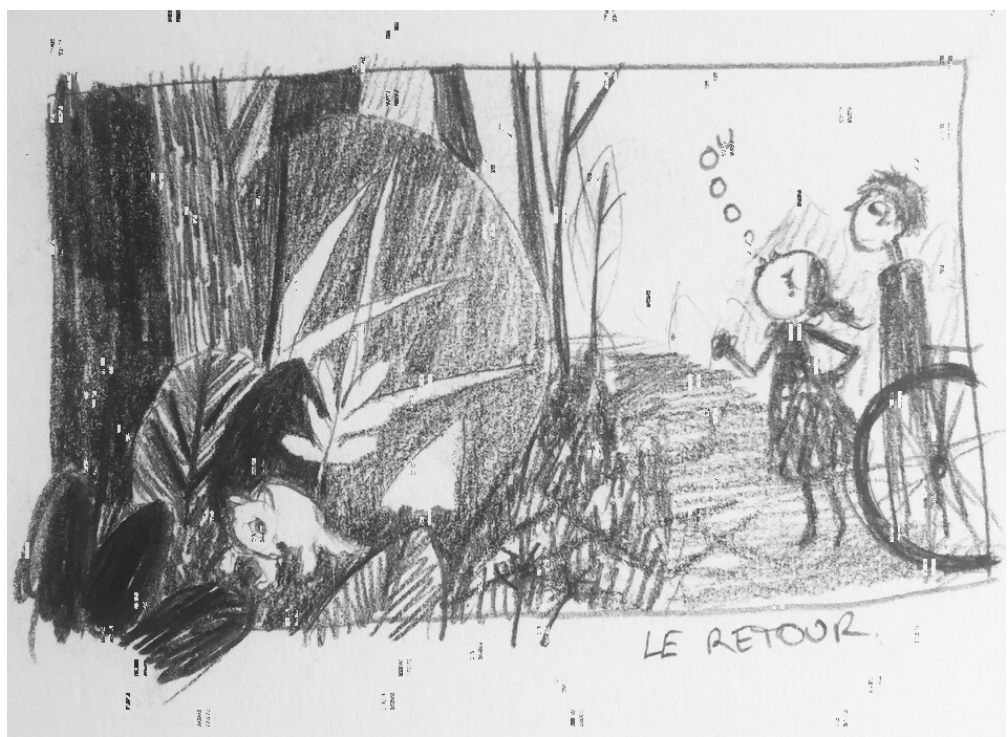


## UN STORYBOARD

**HELENE DUCROCQ**  
**REALISATRICE**

Lorsque Pierre-Luc me remet le scénario, je suis ravie. J'aime l'univers qui se dégage. Je peux alors commencer à imaginer la réalisation du Film. Comment vais-je raconter la première rencontre avec Lupin, comment les enfants vont aider Lupin à rentrer chez lui... ? Pour cela, je réalise des croquis directement sur le scénario, pour capter les "images fortes" du Film. Ensuite je découpe le film et les retranscris avec ma tablette graphique. J'utilise trois teintes très contrastées pour voir les différents éléments (le décor - les personnages - l'action). En mettant chacune de ces vignettes les unes après les autres (il y'a en 100 !), Lupin commence à prendre vie...



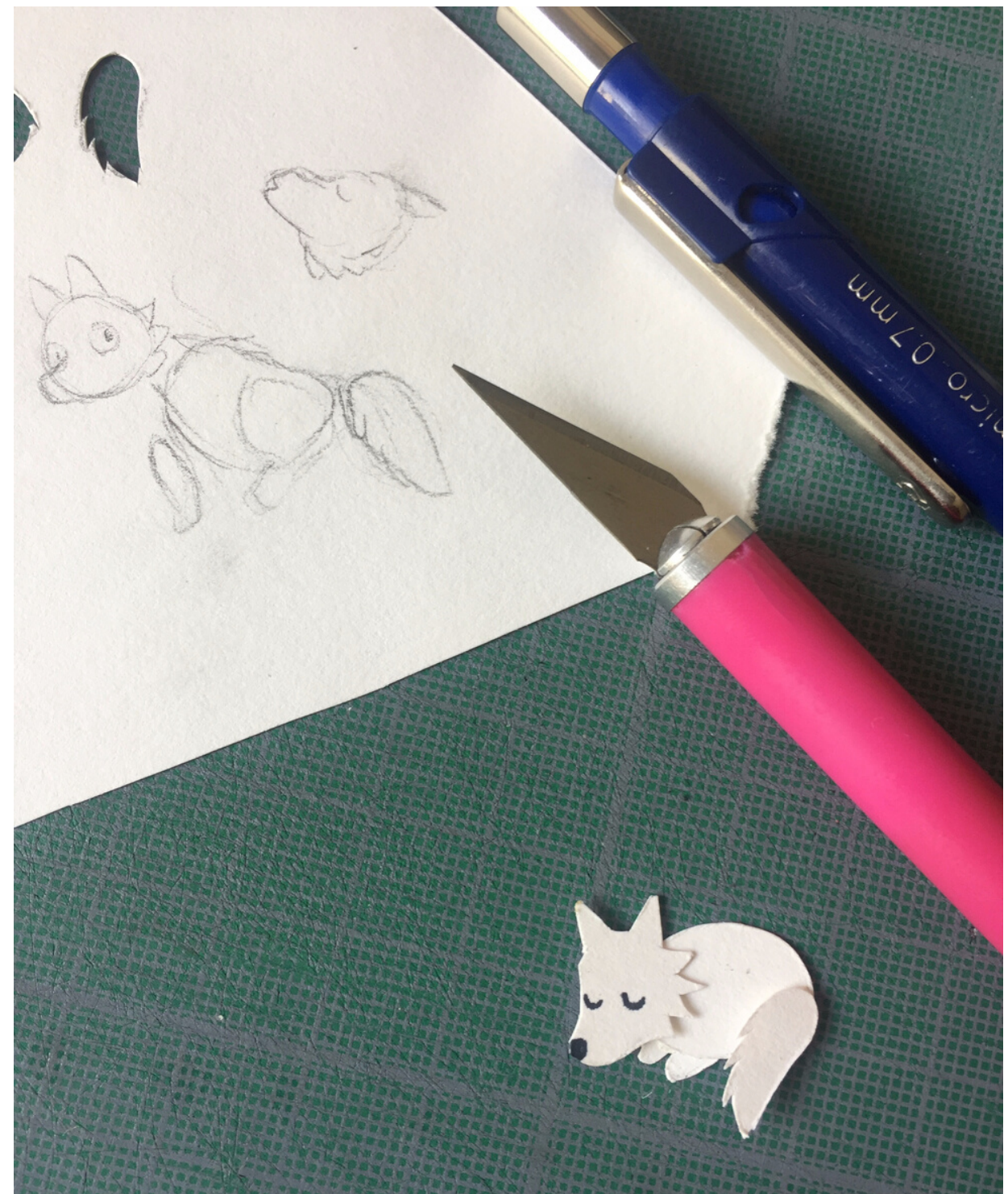


## LUPIN, C'EST UN UNIVERS

Sur le mur en face de moi, je colle plein d'images d'inspiration.  
Pour les personnages, je me suis inspirée d'enfants que je connais. Pour Gaston, c'est Valmyr qui fait aussi la voix du personnage.  
Je fais quelques croquis et je découpe les personnages rapidement pour avoir une idée de rendu. Les premiers personnages ont été découpés dans du papier machine et coloriés au feutre, en petit.



RETROUVE L'UNIVERS  
DES MAL-AIMÉS SUR  
LESMAIMES.FR



LUPIN, CE SONT

# DES PERSONNAGES

Les personnages principaux sont découpés dans du papier épais, en marionettes. Il y a différentes tailles pour chaque personnages parce que la caméra reste toujours à la même place, ce sont les images qui doivent s'adapter. Les bouches sont découpées à part pour pouvoir faire remuer les lèvres en fonction des dialogues

104 pantins ont été découpés et assemblés à la main

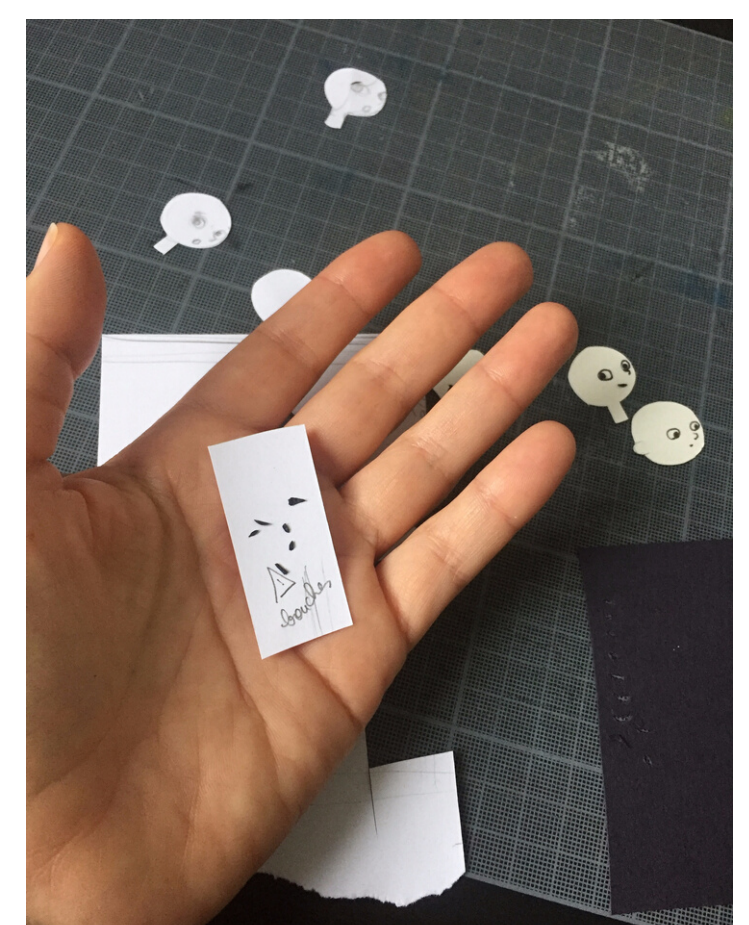
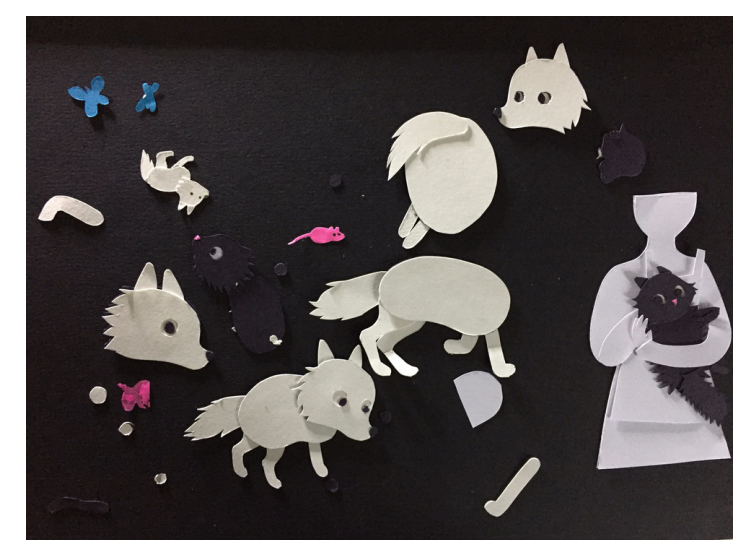
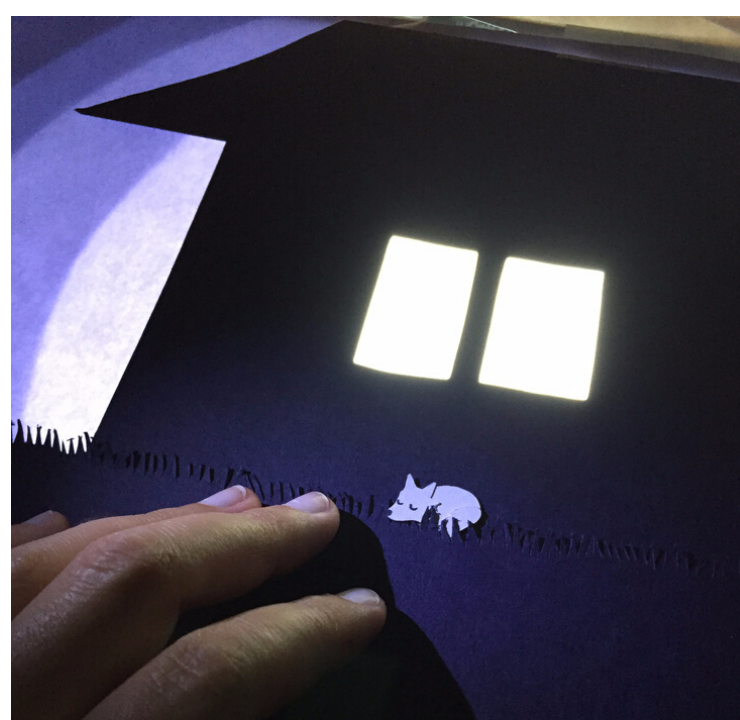
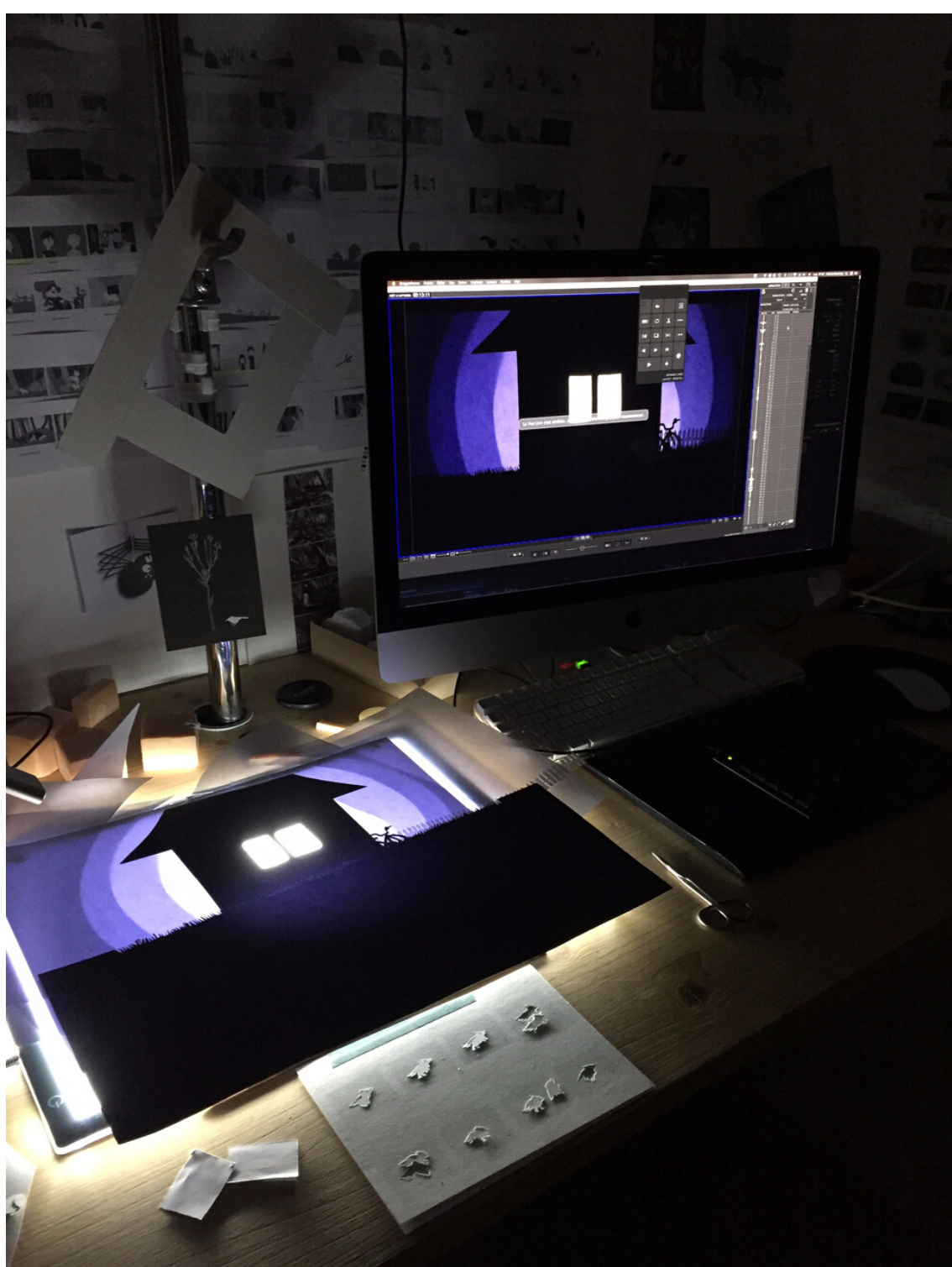
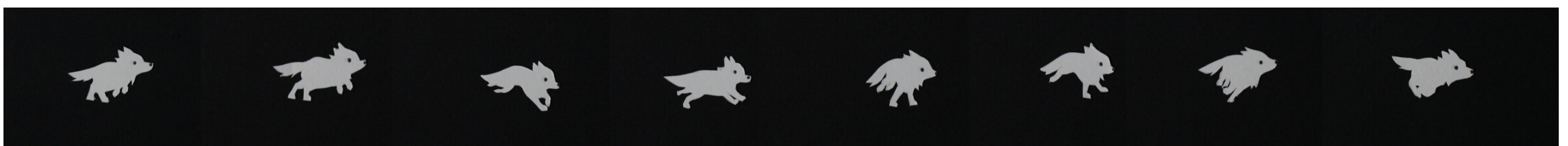


## LUPIN, CE SONT DES IMAGES ANIMÉES



RETROUVE L'UNIVERS  
DES MAL-AIMÉS SUR  
LESMALAIMES.FR

Lorsqu'un décor ou un personnage bouge une seconde dans le film, il faut prendre 24 photos. L'animation se faisant image par image, j'ai capturé environ 16 000 photos pour les 11 minutes que comprend Lupin. J'ai filmé directement sous la caméra, les personnages, les décors et les actions. J'ai utilisé pour cela une table lumineuse. Petit à petit, les personnages prennent vie, c'est magique ! Les paupières et les bouches sont remplacées image par image. Le tournage du film a duré quatre mois, en plein été. Comme il faisait beau dehors, je fermais les volets de mon studio pour travailler dans le noir, et garder une lumière constante.



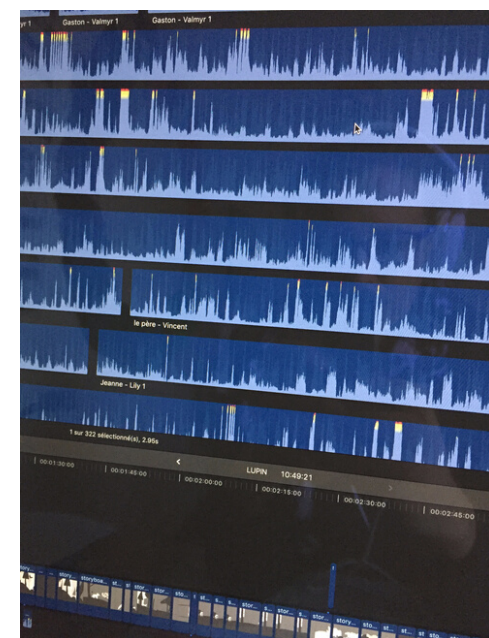
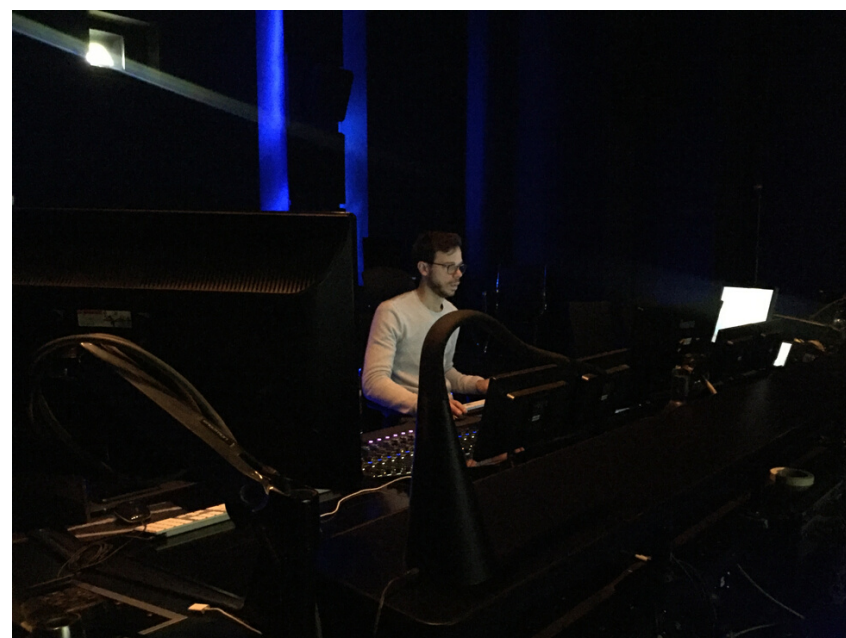
# LUPIN, C'EST UNE MUSIQUE

**NATHANAËL BERGÈSE  
COMPOSITEUR**

"J'ai composé les musiques de l'ensemble du programme des "Mal-Aimés". Il y a une unité dans l'instrumentation : la guitare, les percussions, une forme de fil conducteur entre les différents films.

Le thème de Lupin est mouvant, chromatique, changeant de tonalité et interprété au banjo. Le banjo, sorti de son contexte et de son usage « country » est utilisé ici pour son timbre sec et âpre en solo, donnant un côté maladroit en accord avec le personnage principal.

Ainsi, tout au long du film, en laissant la place aux dialogues, la musique est à hauteur du loup, il appuie ses peurs, la découverte de ce nouveau monde et ses réactions parfois inadaptées."



RETROUVE L'UNIVERS  
DES MAL-AIMÉS SUR  
LESMALAIMES.FR

# LUPIN, CE SONT DES SONS, DES VOIX

Le son et les voix constituent deux étapes différentes de Lupin. Je souhaitais que les voix d'enfants soient jouées par des enfants. Je les ai enregistré au début du film. La personnalité et le jeu des comédiens allaient m'inspirer pour l'animation du film. Parce qu'un studio d'enregistrement peut être impressionnant, j'ai enregistré les voix des enfants dans leur chambre ! Lily et Valmyr, qui jouent Jeanne et Gaston ont été extraordinaires. Lily adore jouer la comédie et Valmyr connaissait toutes les répliques par cœur ! Une fois le film terminé, je me rends au studio son, pour donner une ambiance sonore au film, et donner vie aux animaux. Pour 11 minutes de Lupin, nous avons deux heures d'enregistrement de sons ! Ensuite, c'est au tour du bruitage, et du mixage son. Pour faire Lupin, nous avons mélangé des enregistrements de chiots, avec de vrais sons de loups, et mon chien Joey joue le rôle du patou.

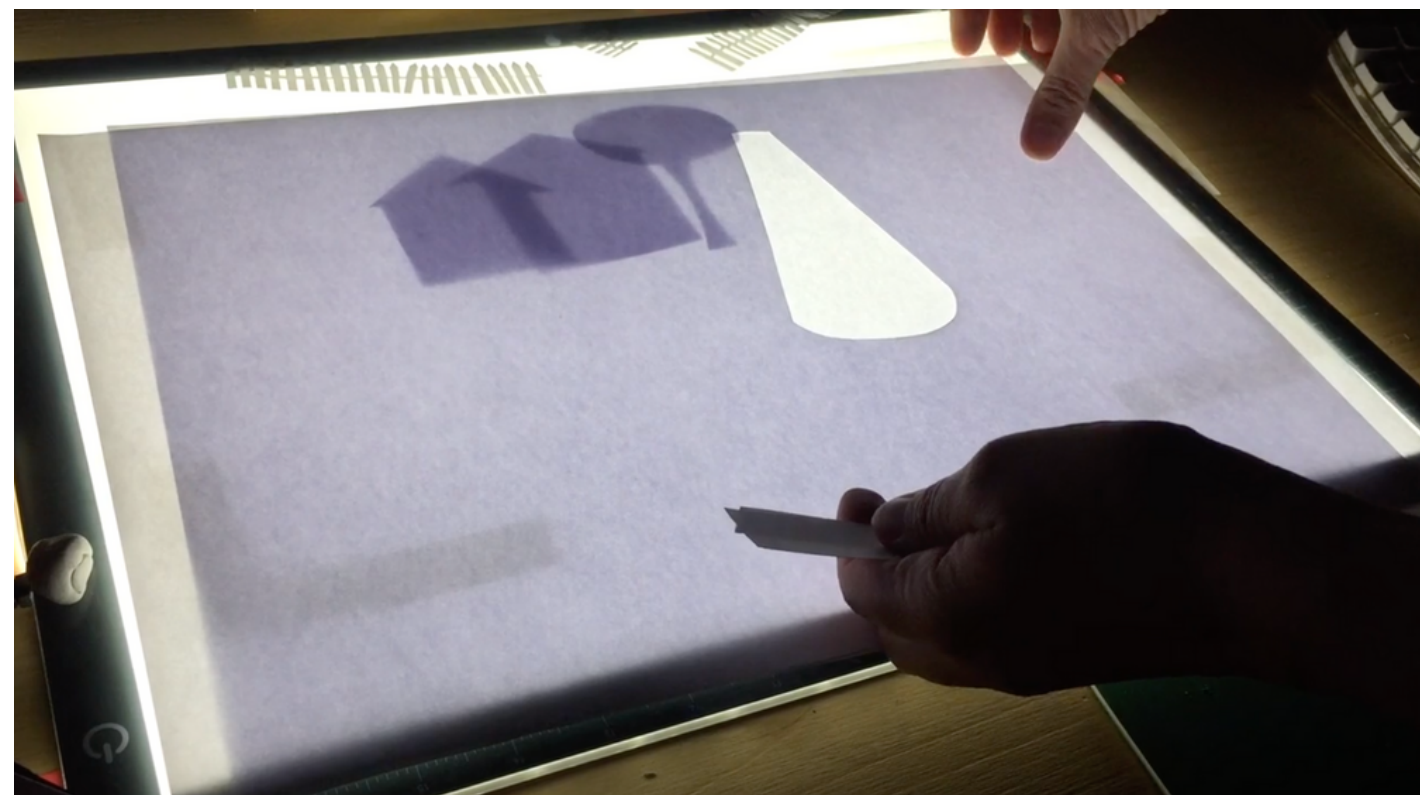


# LUPIN, CE SONT DES DÉCORS

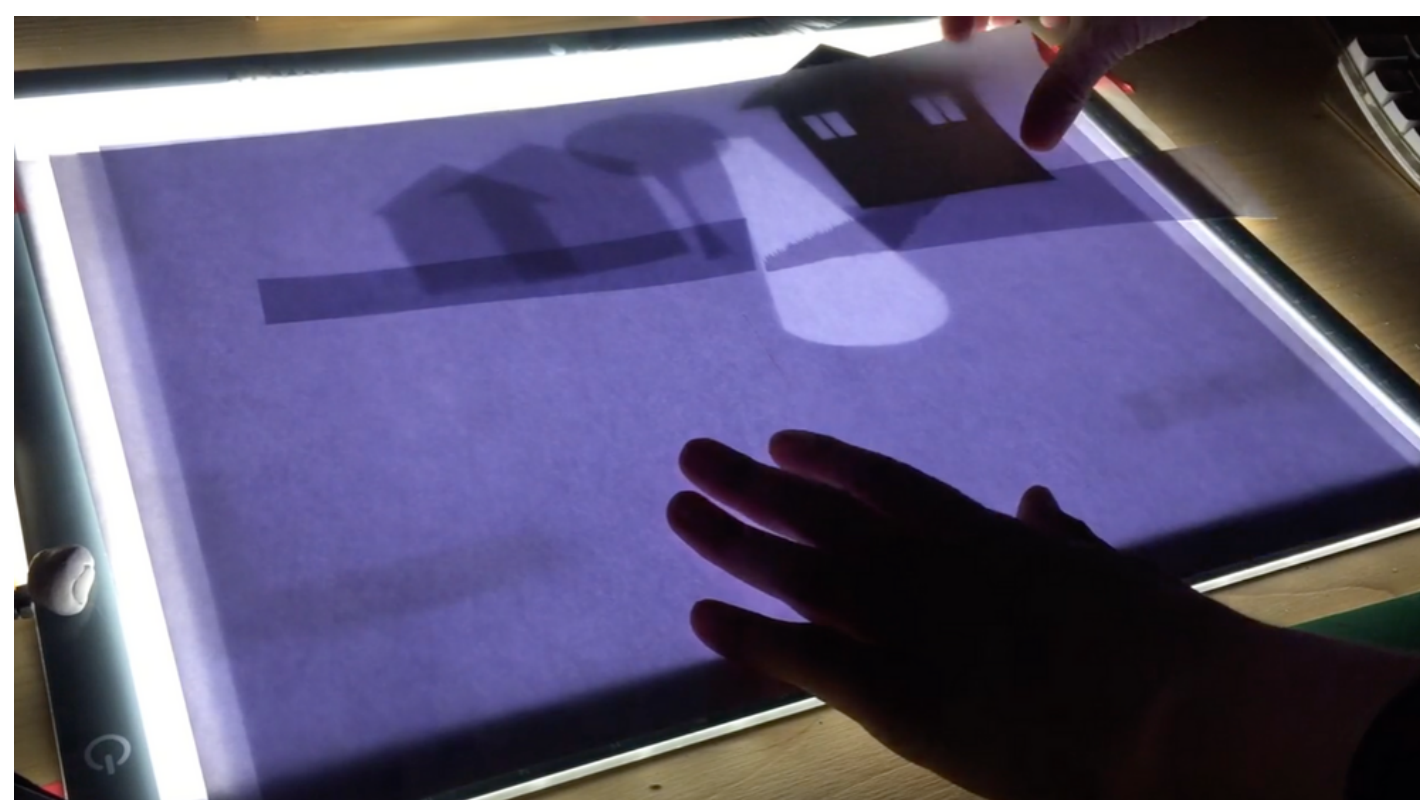
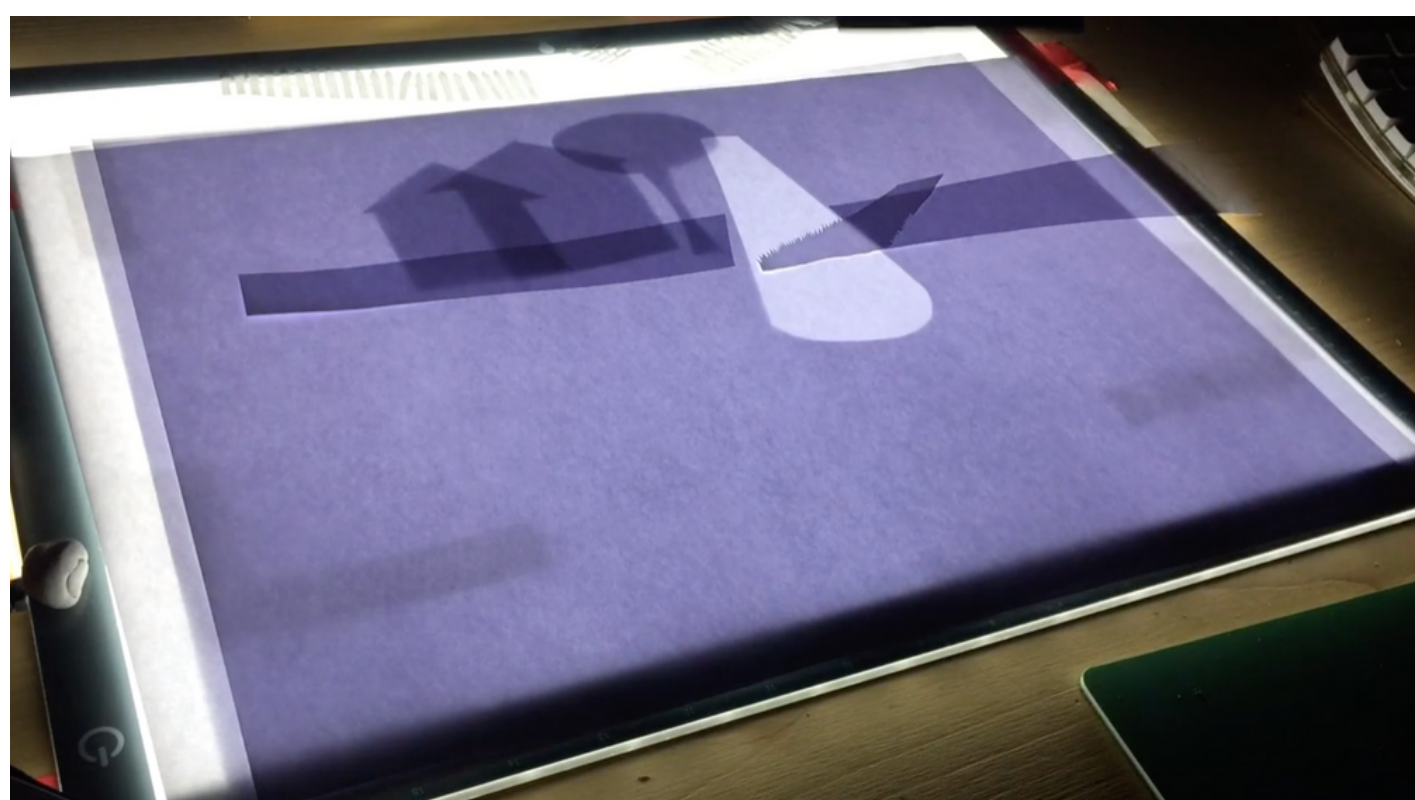


RETROUVE L'UNIVERS  
DES MAL-AIMÉS SUR  
LESMALAIMES.FR

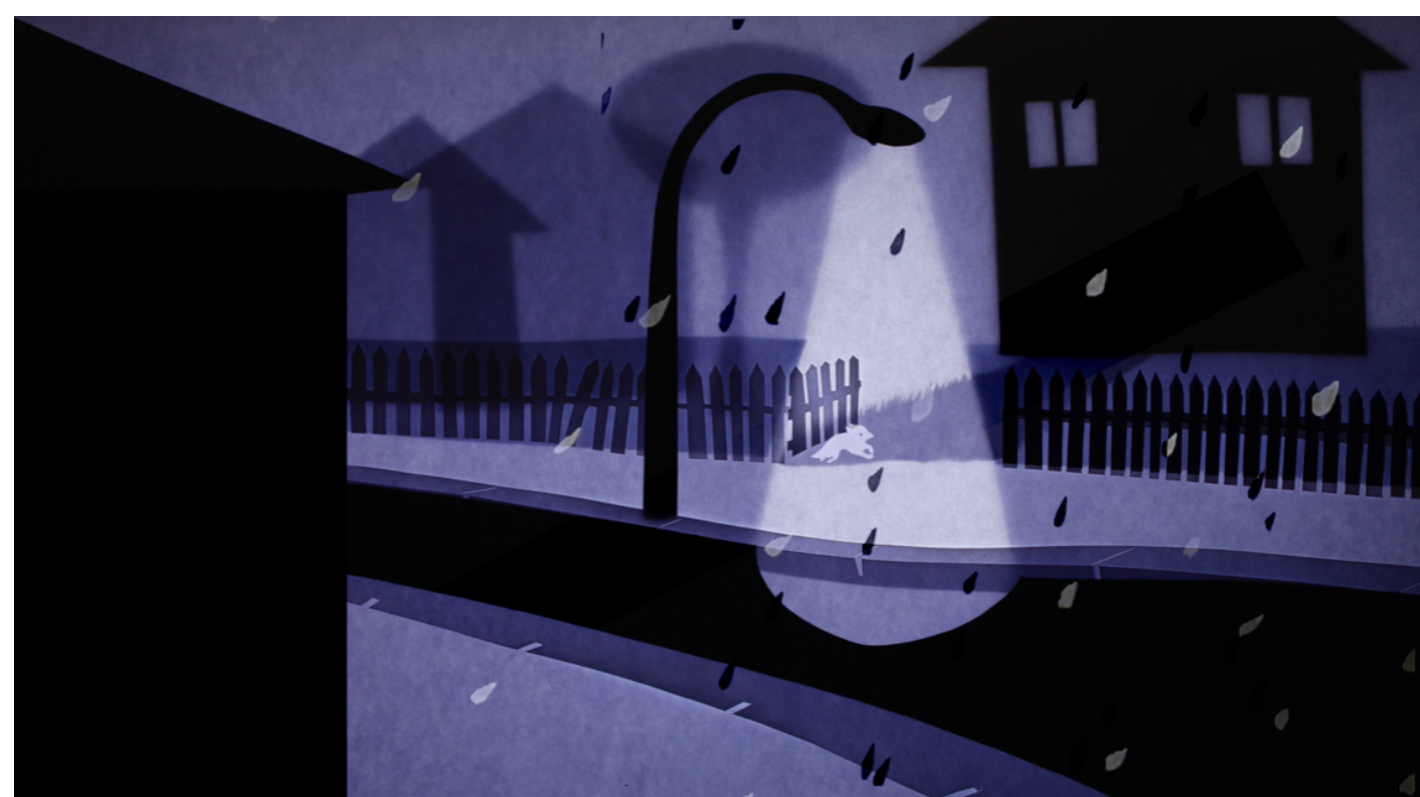
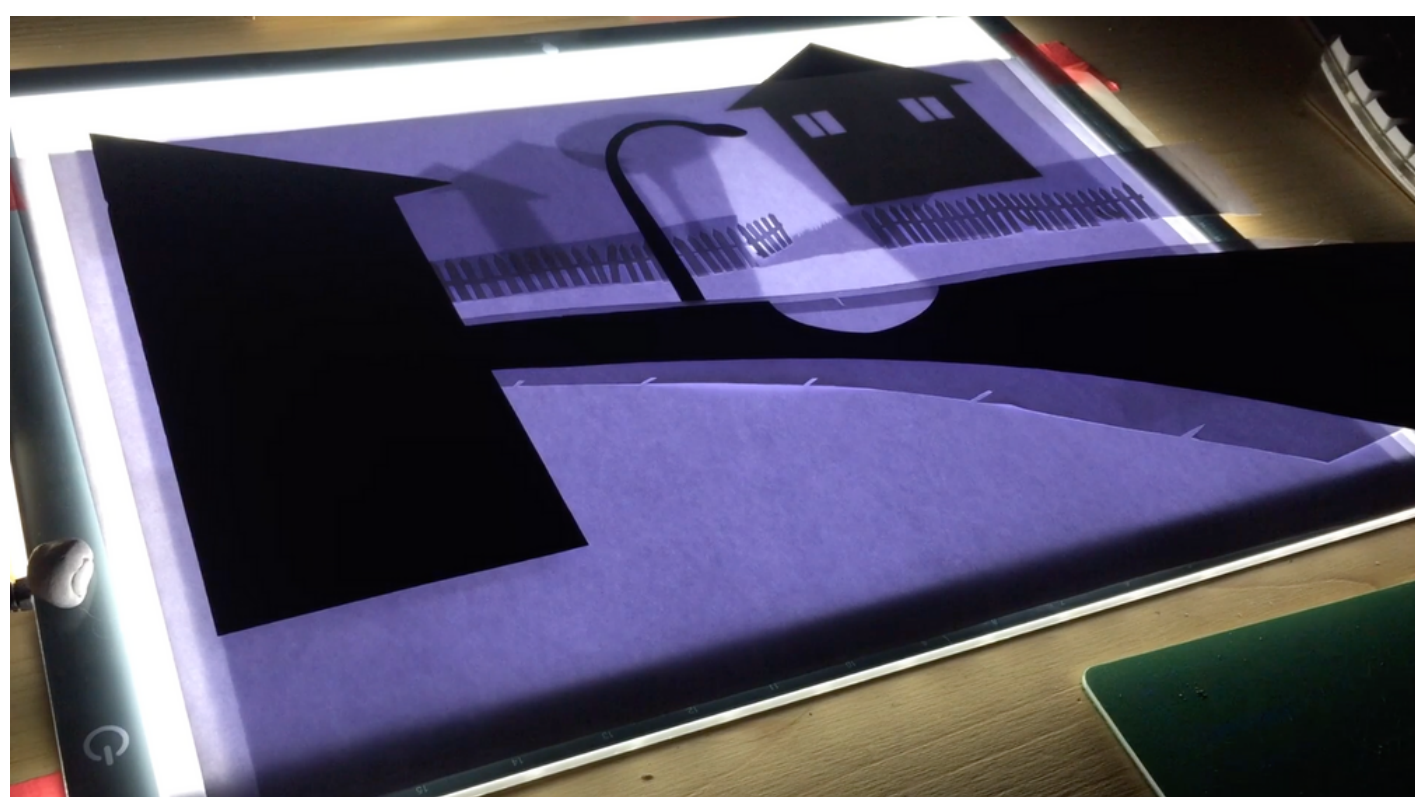
Lupin a été entièrement fabriqué avec du papier, que j'ai découpé à la main.  
Cette méthode est celle que j'ai expérimentée sur le film "Maraude et Murphy".



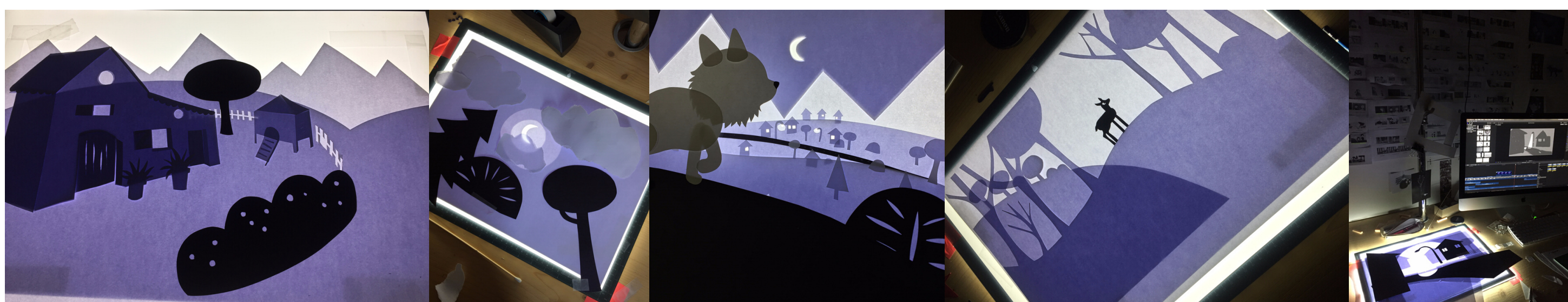
1- je dessine les décors au crayon directement sur des feuilles A3  
Pour 90 décors, j'ai eu besoin de 500 feuilles de papier A3



2- je découpe directement les feuilles pour constituer tous les éléments du décor.  
Les décors sont entièrement recyclables, puisque simplement posés sur le panneau lumineux pour être ajustés sous caméra



3- je place les éléments du décor un à un sur la table lumineuse.  
C'est la superposition de feuilles de papier blanc qui donne les couleurs plus sombres et cette teinte bleue.



4- mes décors sont prêts à tourner et à accueillir les personnages.  
Sur Lupin, les personnages sont animés directement sur les décors.